

DATOS DE JUSTICIA

Boletín de Información Estadística

N ° 71-Mayo 2020

Características de los partidos judiciales

La planta judicial contempla 431 partidos judiciales que presentan una enorme heterogeneidad en sus características socioeconómicas, en la dotación judicial y en el volumen de asuntos que tramitan. El presente informe pretende ilustrar esta heterogeneidad haciendo uso de la información disponible en el Sistema de Información Socioeconómica de los Partidos Judiciales y de la información que facilita la Estadística Judicial sobre su actividad.

A efectos comparativos se ha tomado únicamente la actividad de los juzgados de ámbito exclusivamente del partido judicial: juzgados de primera instancia, instrucción, primera instancia e instrucción y violencia contra la mujer. Como indicador del número de jueces y magistrados solo se han tomados las plazas orgánicas creadas para estos tipos de juzgados. Cuando se analizan los juzgados de la jurisdicción civil se contabilizan tanto los de primera instancia como los de primera instancia e instrucción y violencia contra la mujer, en la jurisdicción penal se contabilizan los de instrucción, primera instancia e instrucción y violencia contra la mujer. Los asuntos contabilizados son los del año 2019.

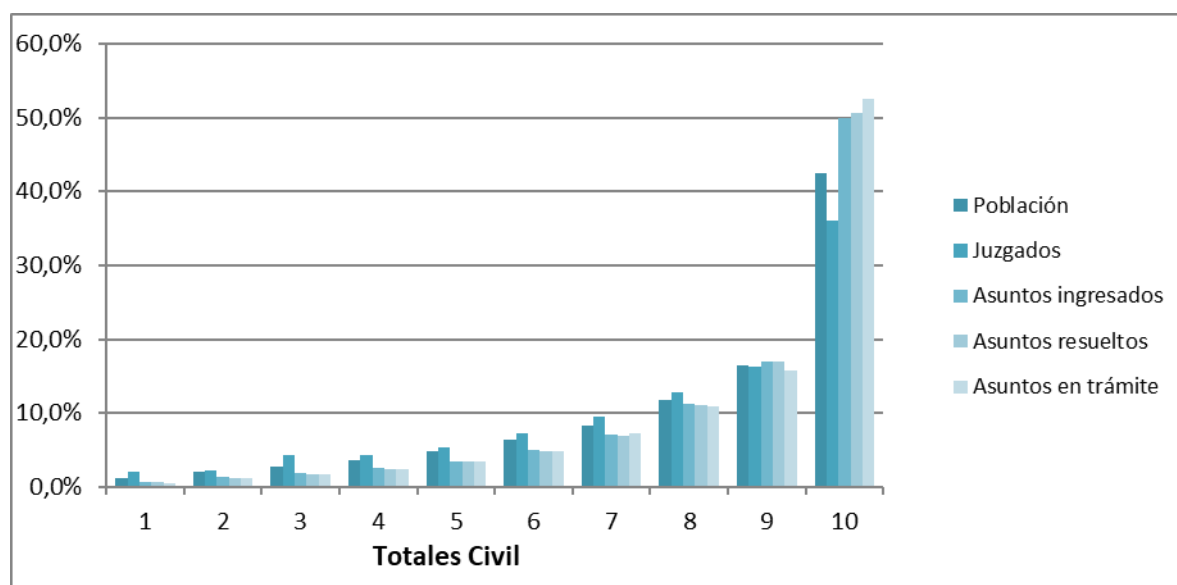
Una buena visualización de la heterogeneidad de los partidos judiciales se logra ordenando de menor a mayor los partidos según un criterio de clasificación la población, formando diez grupos con el mismo número de partidos (en términos estadísticos, **decilas**) y calculando el porcentaje respecto al total nacional que representa cada decila para los conjuntos de variables de interés: población, nº de jueces, asuntos ingresados, resueltos y en trámite.



Empezaremos por la **jurisdicción civil**.

Decila	Población	Juzgados	Asuntos ingresados	Asuntos resueltos	Asuntos en trámite
1	537.768	43	14.448	12.759	7.051
2	949.524	44	27.436	24.403	14.586
3	1.311.004	86	38.205	35.716	21.571
4	1.724.264	86	53.286	49.101	31.001
5	2.306.043	110	74.793	70.802	45.027
6	3.008.110	147	106.117	98.454	63.619
7	3.931.093	195	152.118	140.077	98.041
8	5.509.840	259	238.678	225.327	145.524
9	7.753.465	331	361.946	344.371	210.600
10	19.995.097	735	1.063.058	1.027.574	703.338

Decila	Población	Juzgados	Asuntos ingresados	Asuntos resueltos	Asuntos en trámite
1	1,1%	2,1%	0,7%	0,6%	0,5%
2	2,0%	2,2%	1,3%	1,2%	1,1%
3	2,8%	4,2%	1,8%	1,8%	1,6%
4	3,7%	4,2%	2,5%	2,4%	2,3%
5	4,9%	5,4%	3,5%	3,5%	3,4%
6	6,4%	7,2%	5,0%	4,9%	4,7%
7	8,4%	9,6%	7,1%	6,9%	7,3%
8	11,7%	12,7%	11,2%	11,1%	10,9%
9	16,5%	16,3%	17,0%	17,0%	15,7%
10	42,5%	36,1%	49,9%	50,7%	52,5%



El diez por ciento de los partidos de mayor población tienen el 42,5% de la población, el 36,1% de los jueces civiles y el 49,9% de los asuntos civiles ingresados.

El 50% de los partidos con menor población acumulan el 14,5% de la población, el 18,1% de los jueces civiles y el 9,8% de asuntos civiles ingresados.

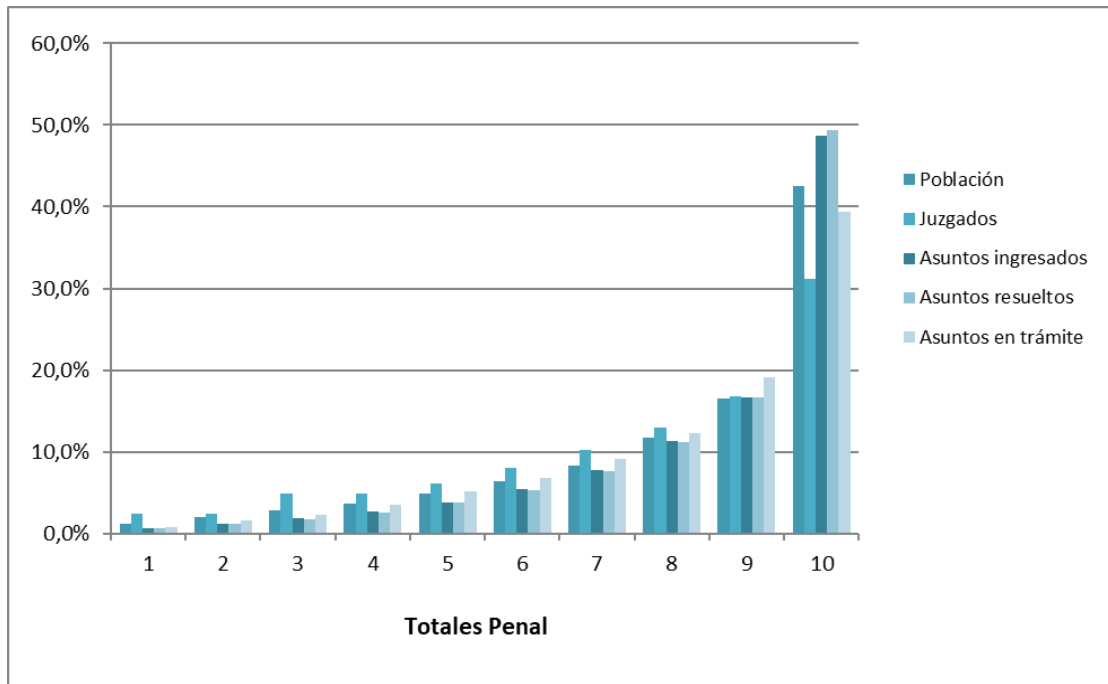
Jurisdicción penal

Para la jurisdicción penal las disparidades entre los partidos de mayor población y los de menor son un poco inferiores a las que se dan en la civil.

Decila	Población	Juzgados	Asuntos ingresados	Asuntos resueltos	Asuntos en trámite
1	537.768	43	17.333	16.652	4.402
2	949.524	44	32.626	31.431	8.704
3	1.311.004	86	48.597	46.109	12.817
4	1.724.264	86	70.033	67.038	19.122
5	2.306.043	110	100.790	98.722	28.673
6	3.008.110	144	142.029	137.420	37.269
7	3.931.093	182	203.675	197.398	50.587
8	5.509.840	232	298.668	293.796	67.952
9	7.753.465	300	439.875	435.883	105.661
10	19.995.097	556	1.281.783	1.288.231	217.516

Decila	Población	Juzgados	Asuntos ingresados	Asuntos resueltos	Asuntos en trámite
1	1,1%	2,4%	0,7%	0,6%	0,8%
2	2,0%	2,5%	1,2%	1,2%	1,6%
3	2,8%	4,8%	1,8%	1,8%	2,3%
4	3,7%	4,8%	2,7%	2,6%	3,5%
5	4,9%	6,2%	3,8%	3,8%	5,2%
6	6,4%	8,1%	5,4%	5,3%	6,7%
7	8,4%	10,2%	7,7%	7,6%	9,2%
8	11,7%	13,0%	11,3%	11,2%	12,3%
9	16,5%	16,8%	16,7%	16,7%	19,1%
10	42,5%	31,2%	48,6%	49,3%	39,4%





El diez por ciento de los partidos de mayor población tienen el 42,5% de la población, el 31,2% de los jueces penales y el 48,6% de los asuntos penales ingresados.

Para los partidos de menor población, tomando el 50% de los partidos con menor población, acumulan el 14,5% de la población, el 20,7% de los jueces penales y el 10,2% de asuntos penales ingresados.

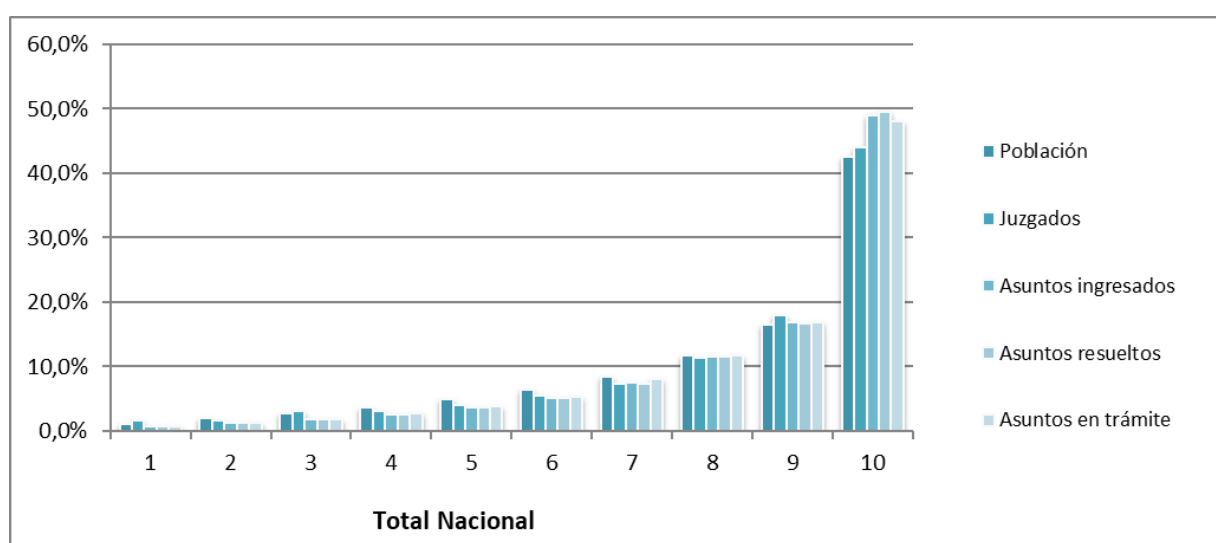
Jurisdicciones civil y penal conjuntamente

Considerando el total de asuntos y jueces, civiles y penales en cada partido tenemos:

Decila	Población	Juzgados	Asuntos ingresados	Asuntos resueltos	Asuntos en trámite
1	537.768	43	32.634	30.522	12.363
2	949.524	43	61.400	57.715	23.992
3	1.311.004	86	87.600	83.283	34.588
4	1.724.264	86	125.743	118.685	52.525
5	2.306.043	111	176.535	169.305	74.298
6	3.008.110	151	252.078	241.397	102.468
7	3.931.093	200	360.139	342.665	156.785
8	5.509.840	309	559.905	542.408	226.670
9	7.753.465	487	813.735	789.939	325.534
10	19.995.097	1.196	2.369.761	2.335.498	930.815



Decila	Población	Juzgados	Asuntos ingresados	Asuntos resueltos	Asuntos en trámite
1	1,1%	1,6%	0,7%	0,6%	0,6%
2	2,0%	1,6%	1,3%	1,2%	1,2%
3	2,8%	3,2%	1,8%	1,8%	1,8%
4	3,7%	3,2%	2,6%	2,5%	2,7%
5	4,9%	4,1%	3,6%	3,6%	3,8%
6	6,4%	5,6%	5,2%	5,1%	5,3%
7	8,4%	7,4%	7,4%	7,3%	8,1%
8	11,7%	11,4%	11,6%	11,5%	11,7%
9	16,5%	18,0%	16,8%	16,8%	16,8%
10	42,5%	44,1%	49,0%	49,6%	48,0%



El diez por ciento de los partidos de mayor población tienen el 42,5% de la población, el 44,1% de los jueces y el 49,0% de los asuntos ingresados.

El 50% de los partidos con menor población acumula el 14,5% de la población, el 13,6% de los jueces y el 10,0% de asuntos ingresados.

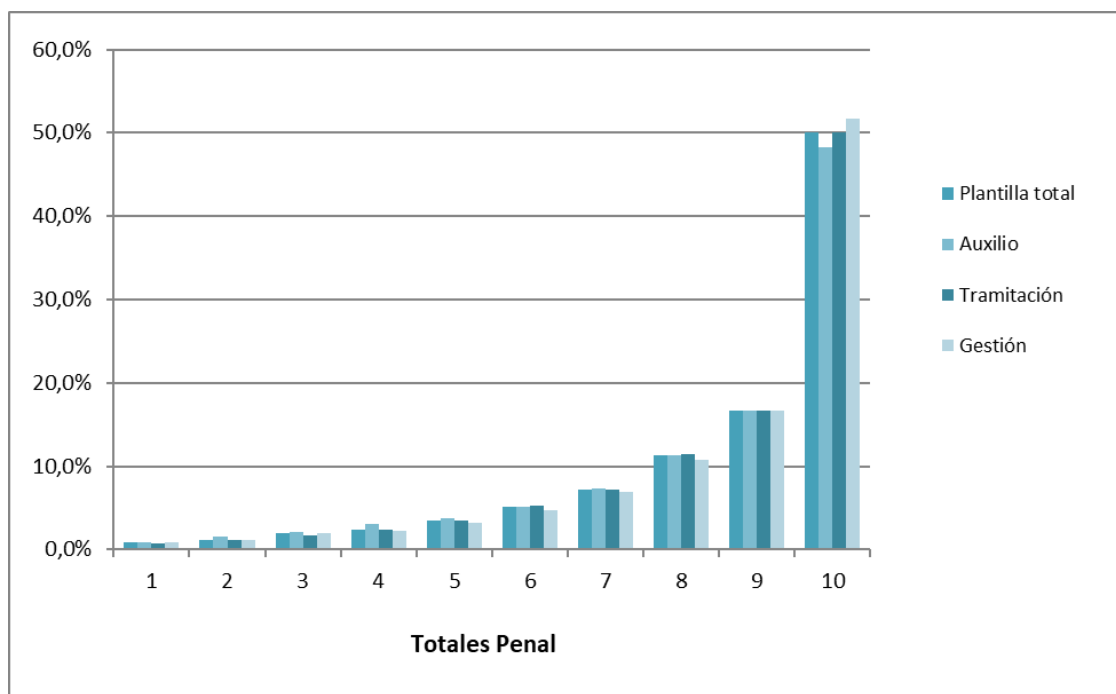
Plantillas de funcionarios de los órganos judiciales

Tomando los datos de las plantillas orgánicas, con referencia al 1 de enero de 2019, en las que se han incluido tanto los asignados a los órganos judiciales analizados, como los de los servicios comunes de notificaciones y embargos, de apoyo, de actos de comunicación, los servicios comunes procesales en las localidades en las que se ha desplegado la NOJ, tenemos los siguientes resultados para las decilas formadas según el criterio de población.



Decila	Plantilla total	Auxilio	Tramitación	Gestión
1	219	43	91	72
2	313	83	145	95
3	517	107	221	164
4	652	157	312	192
5	911	194	453	269
6	1.355	262	682	399
7	1.915	379	939	596
8	3.008	586	1.480	920
9	4.460	857	2.167	1.424
10	13.350	2.493	6.490	4.425

Decila	Plantilla total	Auxilio	Tramitación	Gestión
1	0,8%	0,8%	0,7%	0,8%
2	1,2%	1,6%	1,1%	1,1%
3	1,9%	2,1%	1,7%	1,9%
4	2,4%	3,0%	2,4%	2,2%
5	3,4%	3,8%	3,5%	3,1%
6	5,1%	5,1%	5,3%	4,7%
7	7,2%	7,3%	7,2%	7,0%
8	11,3%	11,4%	11,4%	10,8%
9	16,7%	16,6%	16,7%	16,6%
10	50,0%	48,3%	50,0%	51,7%



El diez por ciento de los partidos de mayor población tienen el 50,0% de la plantilla total, el 48,3% de la de auxilio, el 50,0% de la de tramitación, y el 51,7% de la de gestión.

El 50% de los partidos con menor población acumula el 9,8% de la plantilla, el 11,3% de la de auxilio, el 9,4% de la de tramitación, y el 9,3% de la de gestión.



Coeficiente de correlación¹ entre el número de asuntos ingresados y distintos indicadores socioeconómicos de los partidos judiciales

Se ha medido el coeficiente de correlación lineal entre el número de asuntos civiles y penales ingresados y variables de los partidos judiciales que se puede considerar a priori que están altamente relacionadas con la entrada de asuntos: población, nº de oficinas bancarias, nº de empresas, nº de trabajadores afiliados a la SS, Nº de extranjeros.

	Coeficiente de correlación
Población y asuntos penales	0,961
Población y asuntos civiles	0,990
Nº de bancos y asuntos penales	0,931
Nº de bancos y asuntos civiles	0,978
Nº de empresas y asuntos penales	0,927
Nº de empresas y asuntos civiles	0,974
Nº trabajadores afiliados a la S.S. y asuntos penales	0,882
Nº trabajadores afiliados a la S.S. y asuntos civiles	0,947
Nº extranjeros y asuntos penales	0,893
Nº extranjeros y asuntos civiles	0,914

La población, como era de esperar, es la variable más altamente relacionada con el número de asuntos ingresados, tanto civiles como penales.

¹ En el caso de que se esté estudiando dos variables aleatorias **x** e **y** sobre una población estadística; el coeficiente de correlación de Pearson se simboliza con la letra $\rho_{x,y}$, siendo la expresión que nos permite calcularlo:

$$\rho_{X,Y} = \frac{\sigma_{XY}}{\sigma_X \sigma_Y} = \frac{E[(X - \mu_X)(Y - \mu_Y)]}{\sigma_X \sigma_Y},$$

Donde: σ_{XY} es la covarianza de (X,Y)

- σ_X es la desviación típica de la variable X
- σ_Y es la desviación típica de la variable Y

Es un índice que puede utilizarse para medir el grado de relación de dos variables siempre y cuando ambas sean cuantitativas. Cuanto más próximo a 1 sea indica una fuerte relación de dependencia lineal entre las variables (no confundir con causalidad).



Situación en los Tribunales Superiores de Justicia

Por Tribunales superiores de Justicia la distribución de los partidos judiciales según el número de asuntos ingresados en 2019, tanto para el conjunto de jurisdicciones, como para civil y penal, nos lo resumen las tres siguientes tablas:

CCAA	Total de asuntos ingresados					
	Menos de 300	De 300 a 999	De 1.000 a 4.999	De 5.000 a 49.999	De 50.000 a 199.999	De 200.000 a 399.999
Andalucía	0	1	41	42	3	0
Aragón	0	2	12	1	1	0
Asturias	0	2	12	4	0	0
Baleares	0	0	2	3	1	0
Canarias	0	1	5	12	1	0
Cantabria	0	0	6	2	0	0
Castilla y León	0	12	19	10	0	0
Castilla-La Mancha	0	4	17	10	0	0
Cataluña	0	1	12	35	1	0
C. Valenciana	0	0	4	30	2	0
Extremadura	0	3	14	4	0	0
Galicia	1	8	27	8	1	0
Madrid	0	0	1	19	0	1
Murcia	0	0	4	6	1	0
Navarra	0	0	3	2	0	0
País Vasco	0	0	7	7	0	0
La Rioja	0	0	2	1	0	0

CCAA	Asuntos civiles ingresados					
	De 100 a 499	De 500 a 999	De 1.000 a 4.999	De 5.000 a 49.999	De 50.000 a 99.999	De 100.000 a 199.999
Andalucía	3	17	53	13	1	0
Aragón	2	6	7	1	0	0
Asturias	3	8	4	3	0	0
Baleares	0	0	2	4	0	0
Canarias	1	1	9	8	0	0
Cantabria	0	2	4	2	0	0
Castilla y León	14	13	8	6	0	0
Castilla-La Mancha	5	7	13	6	0	0
Cataluña	3	4	19	22	1	0
C. Valenciana	0	1	22	12	1	0
Extremadura	4	6	8	3	0	0
Galicia	7	15	16	7	0	0
Madrid	0	0	4	16	0	1
Murcia	0	2	5	4	0	0
Navarra	0	0	4	1	0	0
País Vasco	0	2	8	4	0	0
La Rioja	0	1	1	1	0	0



CCAA	Asuntos penales ingresados					
	De 100 a 499	De 500 a 999	De 1.000 a 4.999	De 5.000 a 49.999	De 50.000 a 99.999	De 100.000 a 199.999
Andalucía	1	7	52	25	2	0
Aragón	0	5	10	0	1	0
Asturias	2	9	4	3	0	0
Baleares	0	0	2	4	0	0
Canarias	1	1	8	8	1	0
Cantabria	0	2	4	2	0	0
Castilla y León	8	16	9	8	0	0
Castilla-La Mancha	4	3	17	7	0	0
Cataluña	0	7	11	30	0	1
C. Valenciana	0	1	18	16	1	0
Extremadura	3	4	12	2	0	0
Galicia	9	13	18	5	0	0
Madrid	0	0	4	16	0	1
Murcia	0	0	6	5	0	0
Navarra	0	0	3	2	0	0
País Vasco	0	2	8	4	0	0
La Rioja	0	1	1	1	0	0

Los siguientes cuadros muestran los partidos que tienen el menor y mayor número de asuntos ingresados (totales, civiles y penales) en cada uno de los TSJ

CCAA	Mínimo nº de asuntos totales ingresados		Mínimo nº de asuntos totales ingresados	
	Partido Judicial	Total asuntos ingresados	Partido Judicial	Total asuntos ingresados
Andalucía	SEVILLA	131.592	VELEZ-RUBIO	792
Aragón	ZARAGOZA	83.520	CALAMOCHA	903
Asturias	OVIEDO	31.940	TINEO	803
Baleares	PALMA	74.351	CIUTADELLA DE MENORCA	3.055
Canarias	LAS PALMAS DE GRAN CANARIA	83.356	VALVERDE	600
Cantabria	SANTANDER	31.904	REINOSA	1.188
Castilla y León	VALLADOLID	38.125	SAHAGUN	329
Castilla-La Mancha	GUADALAJARA	21.078	MOLINA DE ARAGON	423
Cataluña	BARCELONA	192.423	VIELHA E MIJARAN	956
C. Valenciana	VALENCIA	110.762	SEGORBE	1.687
Extremadura	BADAJOS	20.315	VALENCIA DE ALCANTARA	406
Galicia	VIGO	54.761	A FONSAGRADA	294
Madrid	MADRID	342.350	TORRELAGUNA	2.841
Murcia	MURCIA	69.953	JUMILLA	2.213
Navarra	PAMPLONA-IRUÑA	33.713	TAFALLA	2.489
País Vasco	BILBAO	47.145	AMURRIO	1.610
La Rioja	LOGROÑO	15.650	HARO	1.791



CCAA	Máximo nº de asuntos civiles ingresados		Mínimo nº de asuntos civiles ingresados	
	Partido Judicial	Asuntos civiles ingresados	Partido Judicial	Asuntos civiles ingresados
Andalucía	SEVILLA	55.317	VELEZ-RUBIO	333
Aragón	ZARAGOZA	32.902	CALAMOCHA	345
Asturias	OVIEDO	19.682	TINEO	331
Baleares	PALMA	35.996	CIUTADELLA DE MENORCA	1.135
Canarias	LAS PALMAS DE	30.369	VALVERDE	351
Cantabria	SANTANDER	20.103	REINOSA	542
Castilla y León	VALLADOLID	21.163	SAHAGUN	173
Castilla-La Mancha	GUADALAJARA	10.519	MOLINA DE ARAGON	167
Cataluña	BARCELONA	83.394	VIELHA E MIJARAN	383
C. Valenciana	VALENCIA	51.534	SEGORBE	777
Extremadura	BADAJOS	8.831	VALENCIA DE ALCANTARA	156
Galicia	A CORUÑA	22.109	A FONSAGRADA	158
Madrid	MADRID	176.232	TORRELAGUNA	1.333
Murcia	MURCIA	31.408	JUMILLA	741
Navarra	PAMPLONA-IRUÑA	12.976	TAFALLA	1.081
País Vasco	BILBAO	26.404	AMURRIO	817
La Rioja	LOGROÑO	8.899	HARO	936

CCAA	Máximo nº de asuntos penales ingresados		Mínimo nº de asuntos penales ingresados	
	Partido Judicial	Asuntos penales ingresados	Partido Judicial	Asuntos penales ingresados
Andalucía	SEVILLA	76.275	VELEZ-RUBIO	459
Aragón	ZARAGOZA	50.618	BOLTAÑA	518
Asturias	GIJON	13.481	PILOÑA	462
Baleares	PALMA	38.355	CIUTADELLA DE MENORCA	1.419
Canarias	LAS PALMAS DE GRAN CANARIA	52.987	VALVERDE	249
Cantabria	SANTANDER	11.801	REINOSA	646
Castilla y León	VALLADOLID	16.962	SAHAGUN	156
Castilla-La Mancha	GUADALAJARA	10.559	MOLINA DE ARAGON	256
Cataluña	BARCELONA	109.029	VIELHA E MIJARAN	573
C. Valenciana	VALENCIA	59.228	SEGORBE	910
Extremadura	BADAJOS	11.484	VALENCIA DE ALCANTARA	250
Galicia	VIGO	26.617	A FONSAGRADA	136
Madrid	MADRID	166.118	TORRELAGUNA	1.508
Murcia	MURCIA	38.545	JUMILLA	1.472
Navarra	PAMPLONA-IRUÑA	20.737	AOIZ-AGOITZ	1.255
País Vasco	BILBAO	20.741	AMURRIO	793
La Rioja	LOGROÑO	6.751	HARO	855



Tasa de litigiosidad

La distribución de los partidos según su tasa de litigiosidad (número de asuntos ingresados por cada 100.000 habitantes) nos muestran las siguientes tablas:

CCAA	Tasa de litigiosidad total				
	De 0 a 59,9	De 60,0 a 99,9	De 100 a 149,9	De 150 a 199,9	De 200 a 249,9
Andalucía	7	48	25	6	1
Aragón	2	12	2	0	0
Asturias	0	13	5	0	0
Baleares	0	4	2	0	0
Canarias	1	7	8	2	1
Cantabria	0	6	2	0	0
Castilla y León	11	27	3	0	0
Castilla-La Mancha	9	19	3	0	0
Cataluña	3	25	19	2	0
C. Valenciana	1	23	11	1	0
Extremadura	5	14	2	0	0
Galicia	15	25	4	1	0
Madrid	0	17	4	0	0
Murcia	0	8	3	0	0
Navarra	3	2	0	0	0
País Vasco	9	5	0	0	0
La Rioja	2	1	0	0	0

Tasa de litigiosidad civil

CCAA	Tasa de litigiosidad civil						
	De 10 a 19,9	De 20 a 29,9	De 30 a 39,9	De 40 a 49,9	De 50 a 59,9	De 60 a 69,9	70 o más
Andalucía	2	29	29	16	9	1	1
Aragón	1	5	8	1	1	0	0
Asturias	0	3	7	3	4	0	1
Baleares	0	1	3	0	1	1	0
Canarias	0	2	5	5	3	3	1
Cantabria	0	0	4	3	0	0	1
Castilla y León	1	18	11	9	2	0	0
Castilla-La Mancha	0	15	9	4	2	1	0
Cataluña	0	9	17	16	6	0	1
C. Valenciana	0	1	14	16	3	1	1
Extremadura	2	12	4	2	0	1	0
Galicia	1	12	17	9	3	3	0
Madrid	0	0	8	12	1	0	0
Murcia	0	3	3	3	1	1	0
Navarra	0	4	1	0	0	0	0
País Vasco	4	6	2	1	1	0	0
La Rioja	0	1	1	1	0	0	0



Tasa de litigiosidad penal

CCAA	Tasa de litigiosidad penal		
	De 0 a 59,9	De 60,0 a 99,9	De 100 a 149,9
Andalucía	55	27	5
Aragón	15	1	0
Asturias	17	1	0
Baleares	3	3	0
Canarias	9	8	2
Cantabria	7	1	0
Castilla y León	40	1	0
Castilla-La Mancha	29	2	0
Cataluña	33	14	2
C. Valenciana	30	6	0
Extremadura	20	1	0
Galicia	43	2	0
Madrid	17	4	0
Murcia	7	4	0
Navarra	4	1	0
País Vasco	14	0	0
La Rioja	3	0	0

CCAA	Máxima tasa de litigiosidad Total		Mínima tasa de litigiosidad Total	
	Partido Judicial	Tasa litigiosidad	Partido Judicial	Tasa litigiosidad
Andalucía	ALGECIRAS	201,0	PURCHENA	48,1
Aragón	DAROCA	118,0	CALAMOCHA	49,0
Asturias	OVIEDO	134,6	VALDES	61,7
Baleares	PALMA	124,3	CIUTADELLA DE	74,4
Canarias	LAS PALMAS DE GRAN	205,4	VALVERDE	54,7
Cantabria	SANTANDER	121,1	REINOSA	66,0
Castilla y León	PONFERRADA	110,2	VITIGUDINO	39,1
Castilla-La Mancha	CIUDAD REAL	128,3	ORGAZ	45,2
Cataluña	EL PRAT DE LLOBREGAT	174,3	SOLSONA	55,8
Comunidad Valenciana	BENIDORM	153,6	ONTINYENT	57,2
Extremadura	MERIDA	124,8	FREGENAL DE LA	40,9
Galicia	VIGO	161,3	ORTIGUEIRA	40,0
Madrid	ALCALA DE HENARES	117,0	COLMENAR VIEJO	64,4
Murcia	MURCIA	133,8	YECLA	72,1
Navarra	TUDELA	90,2	AOIZ-AGOITZ	41,4
País Vasco	BILBAO	94,1	AZPETITIA	37,5
La Rioja	LOGROÑO	73,8	CALAHORRA	57,4



CCAA	Máxima tasa de litigiosidad penal		Mínima tasa de litigiosidad penal	
	Partido Judicial	Tasa litigiosidad	Partido Judicial	Tasa litigiosidad
Andalucía	TORREMOLINOS	123,3	PURCHENA	24,4
Aragón	ZARAGOZA	63,1	CALAMOCHA	30,3
Asturias	LANGREO	66,2	CASTROPOL	32,0
Baleares	EIVISSA	64,8	CIUTADELLA DE	34,6
Canarias	LAS PALMAS DE GRAN	130,6	VALVERDE	22,7
Cantabria	TORRELAVEGA	66,0	REINOSA	35,9
Castilla y León	PUEBLA DE SANABRIA	67,0	VITIGUDINO	19,7
Castilla-La Mancha	CUENCA	66,3	ORGAZ	21,9
Cataluña	EL PRAT DE LLOBREGAT	136,4	BERGA	30,7
Comunidad Valenciana	BENIDORM	90,5	ONTINYENT	26,9
Extremadura	BADAJOS	63,7	FREGENAL DE LA SIERRA	22,5
Galicia	VIGO	78,4	NEGREIRA	16,7
Madrid	ALCALA DE HENARES	75,0	COLMENAR VIEJO	30,9
Murcia	MURCIA	73,7	MOLINA DE SEGURA	39,0
Navarra	TUDELA	61,3	AOIZ-AGOITZ	17,7
País Vasco	IRUN	55,1	DURANGO	16,6
La Rioja	LOGROÑO	31,8	HARO	28,3

CCAA	Máxima tasa de litigiosidad civil		Mínima tasa de litigiosidad civil	
	Partido Judicial	Tasa litigiosidad	Partido Judicial	Tasa litigiosidad
Andalucía	CADIZ	95,9	POZOBLANCO	15,6
Aragón	DAROCA	59,6	CALAMOCHA	18,7
Asturias	OVIEDO	82,9	VALDES	25,2
Baleares	PALMA	60,2	CIUTADELLA DE MENORCA	27,6
Canarias	LAS PALMAS DE GRAN CANARIA	74,8	LOS LLANOS DE ARIDANE	25,9
Cantabria	SANTANDER	76,3	REINOSA	30,1
Castilla y León	LEON	56,2	VITIGUDINO	19,4
Castilla-La Mancha	CIUDAD REAL	66,4	MOLINA DE ARAGON	21,1
Cataluña	LA SEU D`URGELL	135,0	FALSET	20,9
Comunidad Valenciana	ALICANTE-ALACANT	71,4	IBI	28,2
Extremadura	MERIDA	66,6	FREGENAL DE LA SIERRA	18,4
Galicia	VIGO	63,5	MUROS	19,2
Madrid	MADRID	54,0	ALCORCON	33,3
Murcia	MURCIA	60,1	YECLA	28,4
Navarra	PAMPLONA-IRUÑA	34,5	ESTELLA-LIZARRA	22,5
País Vasco	BILBAO	52,7	AZPEITIA	16,0
La Rioja	LOGROÑO	42,0	CALAHORRA	28,1



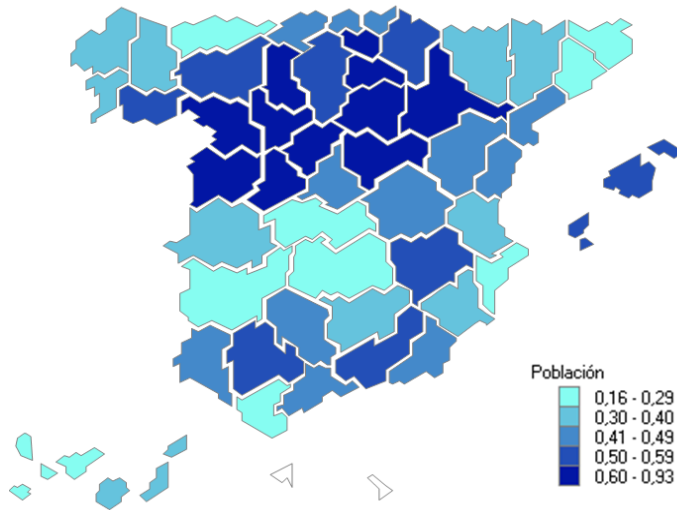
El peso que tiene los partidos judiciales más importantes de cada provincia queda reflejado en la siguiente tabla que muestra el porcentaje, respecto al total de la provincia, que representa el partido de mayor población respecto al total provincial.

CCAA	Provincia	Población	Nº juzgados	Nº Asuntos ingresados	Nº Asuntos resueltos	Nº Asuntos en trámite	Nº Sentencias
ANDALUCIA	Almería	44,54%	47,06%	45,98%	47,26%	43,10%	52,64%
	Cádiz	16,39%	20,41%	16,87%	16,92%	16,13%	20,87%
	Córdoba	43,77%	48,78%	58,25%	58,03%	56,25%	59,40%
	Granada	55,30%	55,77%	64,36%	65,61%	60,02%	64,76%
	Huelva	41,73%	50,00%	47,92%	50,37%	46,39%	55,43%
	Jaén	31,01%	35,29%	39,29%	40,04%	53,61%	46,36%
	Málaga	42,15%	34,91%	45,42%	45,87%	39,93%	44,95%
ARAGON	Huesca	37,10%	35,71%	37,98%	38,48%	39,70%	47,93%
	Teruel	45,61%	50,00%	52,15%	53,59%	38,71%	62,07%
	Zaragoza	83,21%	80,00%	87,29%	88,10%	83,66%	90,28%
ASTURIAS	Asturias	27,58%	32,50%	28,30%	27,76%	28,27%	27,80%
BALEARES	Balears, Illes	52,05%	51,35%	57,53%	59,59%	55,03%	57,86%
CANARIAS	Palmas, Las	36,21%	36,00%	46,75%	48,15%	29,84%	46,29%
	Santa Cruz de	21,75%	27,87%	25,76%	26,71%	12,18%	21,41%
CANTABRIA	Cantabria	45,34%	47,22%	52,39%	52,34%	57,62%	60,98%
CASTILLA LEON	Ávila	60,78%	60,00%	66,83%	66,21%	68,21%	68,27%
	Burgos	59,50%	59,09%	64,11%	66,88%	58,17%	72,98%
	León	52,99%	47,06%	56,42%	58,01%	60,43%	64,86%
	Palencia	75,25%	70,00%	82,17%	82,58%	88,72%	87,54%
	Salamanca	71,83%	68,42%	83,72%	84,31%	82,22%	86,48%
	Segovia	63,64%	66,67%	72,23%	73,67%	66,92%	77,13%
	Soria	71,97%	66,67%	78,23%	80,83%	71,52%	85,16%
	Valladolid	87,44%	84,62%	87,22%	87,46%	91,08%	93,94%
CASTILLA LA MANCHA	Zamora	60,62%	54,55%	66,87%	68,46%	63,37%	75,79%
	Albacete	50,59%	54,55%	58,79%	60,33%	54,93%	70,47%
	Ciudad Real	25,14%	28,00%	37,33%	37,11%	39,89%	44,47%
	Cuenca	41,92%	40,00%	55,92%	57,99%	43,94%	59,62%
	Guadalajara	93,02%	84,62%	95,29%	95,81%	94,04%	96,64%
CATALUÑA	Toledo	22,37%	23,33%	28,29%	25,71%	33,61%	17,41%
	Barcelona	28,89%	29,75%	32,84%	33,90%	32,24%	40,73%
	Girona	29,34%	25,58%	31,04%	32,76%	17,46%	38,33%
	Lleida	31,67%	28,57%	36,35%	36,78%	28,31%	36,93%
	Tarragona	46,19%	46,88%	60,46%	60,93%	57,16%	60,25%
C. VALENCIANA	Alicante/Alacant	20,83%	20,51%	27,09%	27,89%	26,11%	29,67%
	Castellón/Castelló	47,41%	48,57%	51,43%	52,88%	42,84%	54,53%
	Valencia/València	30,96%	36,30%	40,88%	41,11%	38,73%	42,61%
EXTREMADURA	Badajoz	26,75%	28,57%	34,76%	35,96%	19,18%	31,80%
	Cáceres	36,58%	33,33%	40,29%	43,75%	42,82%	56,96%
GALICIA	Coruña, A	33,99%	31,17%	39,36%	40,39%	40,48%	35,31%
	Lugo	38,18%	40,00%	50,31%	50,86%	49,37%	57,17%
	Ourense	51,51%	47,62%	64,93%	66,95%	60,07%	67,99%
	Pontevedra	36,01%	49,32%	52,82%	53,26%	45,06%	57,26%
MADRID	Madrid	49,02%	47,73%	51,95%	51,19%	58,91%	53,62%
MURCIA	Murcia	35,00%	31,40%	42,03%	42,13%	41,61%	38,85%
NAVARRA	Navarra	57,51%	59,26%	66,17%	66,62%	66,37%	68,32%
PAIS VASCO	Araba/Álava	88,90%	86,67%	93,10%	93,60%	90,12%	95,37%
	Gipuzkoa	44,65%	43,75%	57,13%	57,27%	55,57%	59,64%
	Bizkaia	43,46%	48,21%	56,63%	56,80%	63,74%	56,02%
LA RIOJA	Rioja, La	66,95%	68,75%	72,07%	73,31%	65,52%	79,11%

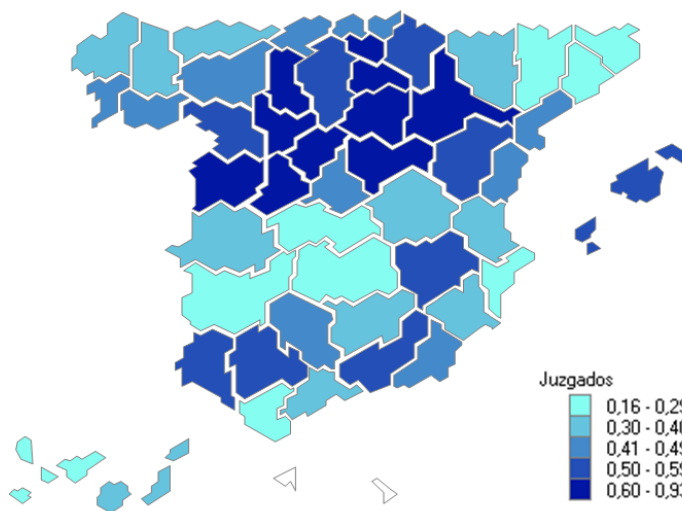


Los siguientes mapas nos muestran los pesos que tienen en cada provincia los partidos judiciales de mayor población.

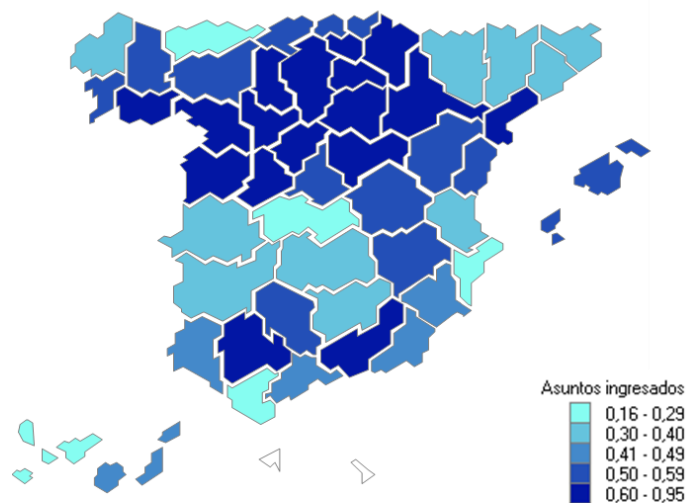
Porcentaje de la población 2019 del partido de mayor población respecto al total provincial



Porcentaje del nº de juzgados en 2019 del partido de mayor población respecto al total provincial



Porcentaje del nº de asuntos ingresados en 2019 en el partido de mayor población respecto al total provincial



Los partidos judiciales presentan una gran heterogeneidad en sus características socioeconómicas y en la carga de trabajo que soportan. Un 10% de los partidos tiene el 42,5% de la población, el 44,1% de los jueces y el 49,0 de los asuntos ingresados.

Por el contrario, el 50% de los partidos de menor población acumulan el 14,5% de esta, tienen el 13,6% de los jueces y el sólo el 10,0% de los asuntos ingresados de asuntos ingresados.

La población es la variable que tiene una correlación más alta con el número de asuntos ingresados, siendo de 0,99 para os asuntos civiles y 0,96 para los penales.



Anexo

Características socioeconómicas de los partidos judiciales

El Consejo general del Poder Judicial mantiene un sistema de información sobre las características socioeconómicas de los partidos judiciales (y de las demás divisiones territoriales de interés judicial). Este sistema de información, que se puede consultar tanto en la web del CGPJ

<http://www.poderjudicial.es/cgpj/es/Temas/Estadistica-Judicial/Estadistica-por-temas/Informacion-socioeconomica-relacionada-con-la-Administracion-de-Justicia/Sistema-de-Informacion-Socioeconomica-de-las-demarcaciones-judiciales/>

Como en el Punto Neutro Judicial, se nutre de muy diversas fuentes administrativas y se actualiza tan pronto como la información proveniente de éstas está disponible.

A continuación se ofrecen algunos resúmenes estadísticos obtenidos de dicho sistema y que muestran características de los partidos judiciales españoles, muy relacionadas con su actividad judicial.

Número de municipios en el partido:

Municipios en el Partido	Número	Porcentaje
1	27	6,3%
de 2 a 5	105	24,4%
de 6 a 25	191	44,3%
de 26 a 50	68	15,8%
de 51 a 75	27	6,3%
de 76 a 100	4	0,9%
de 101 a 125	7	1,6%
de 126 a 150	1	0,2%
Más de 150	1	0,2%

Superficie:

Superficie en Km ²	Número	Porcentaje
Menos de 10	4	0,9%
de 10 a 49	16	3,7%
de 50 a 99	16	3,7%
de 100 a 199	32	7,4%
de 200 a 499	82	19,0%
de 500 a 999	97	22,5%
de 1.000 a 1.999	107	24,8%
de 2.000 a 4.999	71	16,5%
5.000 o más	6	1,4%



Densidad de población:

Densidad en hab./Km ² .	Número	Porcentaje
Menos de 50	173	40,1%
De 50 a 99	73	16,9%
De 100 a 499	105	24,4%
De 500 a 999	25	5,8%
De 1.000 a 1.999	25	5,8%
De 2.000 a 4.999	18	4,2%
5.000 o más	12	2,8%

Porcentaje de población extranjera:

Porcentaje de extranjeros	Número	Porcentaje
Menos de 1%	2	0,5%
de 1% a Menos de 5%	167	38,8%
de 5% a Menos de 10%	117	27,2%
de 10% a Menos de 15%	82	19,0%
de 15% a Menos de 20%	31	7,2%
de 20% a Menos de 30%	26	6,0%
de 30% a Menos de 40%	5	1,2%
40% o más	1	0,2%

Plazas turísticas ofertadas:

Plazas turísticas ofertadas	Número	Porcentaje
Menos de 100	4	0,9%
de 100 a 499	35	8,1%
de 500 a 999	64	14,9%
de 1,000 a 4.999	198	45,9%
de 5.000 a 49.999	114	26,5%
de 50.000 a 99.999	12	2,8%
100.000 o más	4	0,9%

Número de oficinas bancarias:

Número de oficinas Bancarias	Número	Porcentaje
Menos de 25	76	17,6%
de 25 a 50	152	35,3%
de 50 a 99	110	25,5%
de 100 a 499	84	19,5%
de 500 a 999	7	1,6%
1000 o más	2	0,5%



Número de vehículos de motor matriculados:

Número de vehículos matriculados	Número	Porcentaje
Menos de 10000	14	3,3%
de 10000 a 49.999	226	52,4%
de 50.000 a 99.999	99	23,0%
de 100.000 a 499.999	89	20,7%
de 500.000 a 999.999	2	0,5%
1.000.000 o más	1	0,2%

Tablas por Tribunales Superiores de Justicia**Superficie:**

CCAA	Nº de Partidos Judiciales según la superficie (en Km2)				
	Menos de 100	De 100 a 499	De 500 a 999	De 1.000 a 4.999	50.000 o más
Andalucía	8	22	23	34	0
Aragón	0	0	0	14	2
Asturias	0	2	1	3	0
Baleares	1	15	2	1	0
Canarias	0	3	3	2	0
Cantabria	0	0	2	38	1
Castilla La Mancha	0	0	3	26	2
Castilla León	10	14	13	12	0
Cataluña	8	7	4	2	0
C. Valenciana	6	16	8	6	0
Extremadura	0	0	3	17	1
Galicia	1	17	18	9	0
Madrid	0	0	1	2	0
Murcia	0	2	5	4	0
Navarra	0	0	0	5	0
País Vasco	1	8	4	1	0
La Rioja	1	8	7	2	0



Porcentaje de extranjeros:

CCAA	Porcentaje de extranjeros							
	Menos de 1%	De 1% a menos de 2%	De 2% a menos de 3%	De 3% a menos de 5%	De 5% a menos de 10%	De 10% a menos de 15%	De 15% a menos de 20%	20% o más
Andalucía	0	18	18	18	11	8	4	10
Aragón	0	0	0	0	4	7	4	1
Asturias	0	0	0	0	0	2	2	2
Baleares	0	1	0	3	6	3	1	5
Canarias	0	0	0	5	3	0	0	0
Cantabria	0	2	6	13	18	1	1	0
Castilla-La Mancha	0	1	2	4	14	10	0	0
Castilla y León	0	0	0	0	10	20	13	6
Cataluña	0	0	0	0	3	17	1	0
C. Valenciana	0	0	0	1	20	7	2	6
Extremadura	0	7	8	4	2	0	0	0
Galicia	2	5	15	19	4	0	0	0
Madrid	0	0	0	0	1	1	1	0
Murcia	0	0	0	0	3	4	2	2
Navarra	0	0	0	0	3	2	0	0
País Vasco	0	0	0	0	14	0	0	0
La Rioja	0	1	7	9	1	0	0	0

Plazas turísticas ofertadas:

CCAA	Plazas turísticas ofertadas						
	Menos de 100	De 100 A 499	De 500 A 999	De 1.000 a	De 5.000 a 49.999	De 50.000 A	100.000 o más
Andalucía	2	10	16	33	26	0	0
Aragón	0	0	3	7	6	0	0
Asturias	0	2	2	9	5	0	0
Baleares	0	0	0	0	2	2	2
Canarias	0	2	3	4	6	2	2
Cantabria	0	0	0	4	4	0	0
Castilla-La Mancha	0	1	7	19	4	0	0
Castilla y León	0	3	2	24	12	0	0
Cataluña	0	1	4	19	19	6	0
C. Valenciana	2	3	4	15	10	2	0
Extremadura	0	5	7	6	3	0	0
Galicia	0	5	10	26	4	0	0
Madrid	0	0	2	16	2	1	0
Murcia	0	2	1	4	4	0	0
Navarra	0	0	0	2	3	0	0
País Vasco	0	0	3	7	4	0	0
La Rioja	0	0	0	1	2	0	0



Paro registrado

CCAA	Número de Partidos Judiciales según el paro registrado					
	De 100 a 499	De 500 a 999	De 1.000 a 4.999	De 5.000 a 49.999	De 50.000 a 99.999	100.000 o más
Andalucía	9	1	37	47	1	1
Aragón	2	1	12	1	0	0
Asturias	0	4	11	3	0	0
Baleares	0	0	2	4	0	0
Canarias	0	1	4	14	0	0
Cantabria	0	1	5	2	0	0
Castilla y León	2	1	15	13	0	0
Castilla-La Mancha	4	13	15	9	0	0
Cataluña	2	3	15	28	1	0
C. Valenciana	0	0	5	30	1	0
Extremadura	0	1	13	7	0	0
Galicia	2	4	29	10	0	0
Madrid	0	0	3	17	0	1
Murcia	0	0	3	8	0	0
Navarra	0	0	3	2	0	0
País Vasco	0	0	8	6	0	0
La Rioja	0	0	2	1	0	0

Número de trabajadores afiliados a la Seguridad Social

CCAA	Número de Partidos Judiciales según el número de trabajadores afiliados a la S.S.			
	De 1.000 a	De 5.000 a	De 50.000 a	100.000 o
Andalucía	9	72	3	3
Aragón	3	12	0	1
Asturias	10	6	1	1
Baleares	0	5	0	1
Canarias	2	12	4	1
Cantabria	1	6	0	1
Castilla-La Mancha	6	22	2	1
Castilla-León	16	21	3	1
Cataluña	1	31	13	4
C. Valenciana	0	27	6	3
Extremadura	5	14	2	0
Galicia	9	32	1	3
Madrid	0	8	8	5
Murcia	0	9	1	1
Navarra	0	4	0	1
País Vasco	0	9	2	3
La Rioja	0	2	1	0



Número de empresas:

CCAA	Número de Partidos Judiciales según el número de empresas					
	De 100 a 499	De 500 a 999	De 1.000 a 4.999	De 5.000 a 49.999	De 50.000 a 99.999	100.000 o Más
Andalucía	4	24	49	10	0	0
Aragón	1	5	9	1	0	0
Asturias	3	11	2	2	0	0
Baleares	0	0	3	3	0	0
Canarias	1	1	11	6	0	0
Cantabria	1	2	4	1	0	0
Castilla-La Mancha	5	5	18	3	0	0
Castilla-León	13	11	13	4	0	0
Cataluña	0	7	24	17	1	0
C. Valenciana	0	1	28	7	0	0
Extremadura	4	7	9	1	0	0
Galicia	6	13	21	5	0	0
Madrid	0	1	9	10	0	1
Murcia	0	2	7	2	0	0
Navarra	0	0	4	1	0	0
País Vasco	0	1	8	5	0	0
La Rioja	0	0	2	1	0	0

Número de oficinas bancarias:

CCAA	Número de Partidos Judiciales según el número de entidades bancarias					100 o más
	DE 5 A 9	De 10 a 19	De 20 a 49	De 50 a 69	De 70 a 99	
Andalucía	0	6	47	15	9	10
Aragón	0	0	12	0	2	2
Asturias	0	4	11	0	1	2
Baleares	0	0	1	1	0	4
Canarias	0	1	9	2	4	3
Cantabria	0	2	4	0	1	1
Castilla-La Mancha	0	1	17	5	2	6
Castilla y León	0	8	22	0	2	9
Cataluña	0	3	12	8	10	16
C. Valenciana	0	0	8	7	11	10
Extremadura	0	1	12	5	0	3
Galicia	1	11	25	1	1	6
Madrid	0	1	1	2	6	11
Murcia	0	1	4	1	2	3
Navarra	0	0	0	0	4	1
País Vasco	0	0	3	3	3	5
La Rioja	0	0	0	1	1	1



A título de curiosidad se presentan los partidos que tienen el mayor y menor valor para algunas de las características recogidas en el Sistema:

CCAA	Densidad Máxima		Densidad Mínima	
	Partido Judicial	Densidad (hab./km ²)	Partido Judicial	Densidad (hab./km ²)
Andalucía	CADIZ	9433,1	HUESCAR	8,4
Aragón	ZARAGOZA	147,6	BOLTAÑA	4,1
Asturias	GIJON	1136,2	CANGAS DEL NARCEA	11,7
Baleares	PALMA DE MALLORCA	467,9	CIUTADELLA DE MENORCA	97,3
Canarias	PUERTO DE LA CRUZ	3490,0	VALVERDE	40,8
Cantabria	SANTANDER	1242,2	SAN VICENTE DE LA BARQUERA	16,7
Castilla y León	VALLADOLID	118,8	ALMAZAN	3,8
Castilla-La Mancha	ILLESCAS	175,1	MOLINA DE ARAGON	2,3
Cataluña	L'HOSPITALET DE LLOBREGAT	19451,0	TREMP	7,6
C. Valenciana	MISLATA	10168,4	SEGORBE	22,8
Extremadura	ALMENDRALEJO	78,0	VALENCIA DE ALCANTARA	6,0
Galicia	VIGO	1342,7	A FONSAGRADA	6,6
Madrid	MADRID	5391,7	TORRELAGUNA	23,9
Murcia	MURCIA	546,6	CARAVACA DE LA	25,6
Navarra	PAMPLONA/IRUÑA	156,0	AOIZ/AGOITZ	23,9
País Vasco	BARAKALDO	2042,4	AMURRIO	57,8
La Rioja	LOGROÑO	85,5	HARO	30,5

CCAA	Máximo Número de municipios		Mínimo Número de municipios	
	Partido Judicial	Nº Municipios	Partido Judicial	Nº Municipios
Andalucía	GRANADA	52	ROQUETAS DE	1
Aragón	TERUEL	115	FRAGA	16
Asturias	CASTROPOL	11	LANGREO	1
Baleares	INCA	21	MAHON	4
Canarias	LOS LLANOS DE ARIDANE	7	PUERTO DE LA CRUZ	1
Cantabria	MEDIO CUDEYO	20	CASTRO-	3
Castilla y León	SALAMANCA	142	VILLABLINO	5
Castilla-La Mancha	GUADALAJARA	154	VILLARROBLEDO	4
Cataluña	FIGUERES	68	BARCELONA	1
C. Valenciana	LLIRIA	41	VALENCIA	1
Extremadura	PLASENCIA	60	FREGENAL DE LA SIERRA	7
Galicia	OURENSE	19	A ESTRADA	2
Madrid	TORRELAGUNA	42	LEGANES	1
Murcia	CIEZA	9	YECLA	1
Navarra	PAMPLONA/IRUÑA	86	TUDELA	23
País Vasco	TOLOSA	47	IRUN	2



La Rioja	LOGROÑO	91	CALAHORRA	34
----------	---------	----	-----------	----

CCAA	Superficie Máxima		Superficie mínima	
	Partido Judicial	Superficie (km ²)	Partido Judicial	Superficie (km ²)
Andalucía	ALMERIA	3.568,6	CADIZ	12,3
Aragón	TERUEL	7.720,3	TARAZONA	1.001,5
Asturias	CANGAS DEL NARCEA	1.244,0	LANGREO	82,5
Baleares	MANACOR	1.346,8	MAHON	273,5
Canarias	PUERTO DEL ROSARIO	1.659,7	PUERTO DE LA CRUZ	8,7
Cantabria	SAN VICENTE DE LA BARQUERA	1.244,0	CASTRO-URDIALES	190,8
Castilla y León	ZAMORA	5.071,6	MIRANDA DE EBRO	618,7
Castilla-La	CUENCA	7.940,7	ILLESCAS	887,8
Cataluña	TREMP	3.130,9	CORNELLA DE LLOBREGAT	6,8
C. Valenciana	REQUENA	3.865,6	MISLATA	7,2
Extremadura	CACERES	5.582,0	MONTIJO	511,4
Galicia	LUGO	1.597,1	MARIN	67,5
Madrid	TORRELAGUNA	1.255,6	ALCORCON	33,7
Murcia	CARAVACA DE LA CRUZ	2.297,8	MOLINA DE SEGURA	274,4
Navarra	AOIZ/AGOITZ	2.960,8	TUDELA	1.106,7
País Vasco	VITORIA-GASTEIZ	2.326,1	IRUN	71,0
La Rioja	LOGROÑO	2.479,7	HARO	991,3

CCAA	Porcentaje de Extranjeros Máximo		Porcentaje de Extranjeros Mínimo	
	Partido Judicial	Porcentaje	Partido Judicial	Porcentaje
Andalucía	FUENGIROLA	33,8%	SAN FERNANDO	1,2%
Aragón	FRAGA	20,8%	TARAZONA	7,6%
Asturias	OVIEDO	5,8%	LAVIANA	1,9%
Baleares	EIVISSA	25,0%	CIUTADELLA DE	10,4%
Canarias	ARONA	38,5%	ARUCAS	1,9%
Cantabria	CASTRO-URDIALES	7,5%	REINOSA	3,5%
Castilla y León	SEPULVEDA	15,2%	VITIGUDINO	1,5%
Castilla-La Mancha	SIGÜENZA	13,2%	ALMADEN	1,7%
Cataluña	BLANES	25,5%	SANT FELIU DE LLOBREGAT	6,9%
C. Valenciana	TORREVIEJA	43,2%	ELDA	4,1%
Extremadura	NAVALMORAL DE LA MATA	9,7%	FREGENAL DE LA	1,0%
Galicia	VERIN	7,7%	MUROS	0,9%
Madrid	PARLA	18,2%	POZUELO DE ALARCON	8,4%
Murcia	SAN JAVIER	27,8%	YECLA	7,2%
Navarra	TUDELA	14,2%	AOIZ/AGOITZ	6,1%
País Vasco	VITORIA-GASTEIZ	9,6%	AMURRIO	5,4%
La Rioja	CALAHORRA	16,0%	HARO	9,7%



CCAA	Nº Máximo de oficinas bancarias por 10.000 habitantes		Nº Mínimo de oficinas bancarias por 10.000 habitantes	
	Partido Judicial	Nº Oficinas	Partido Judicial	Nº Oficinas
Andalucía	CAZORLA	14	MELILLA	3
Aragón	BOLTAÑA	25	ZARAGOZA	9
Asturias	TINEO	13	LANGREO	6
Baleares	PALMA DE	12	EIVISSA	8
Canarias	PUERTO DE LA	14	ARUCAS	4
Cantabria	SAN VICENTE DE LA BARQUERA	11	CASTRO-URDIALES	6
Castilla y León	LERMA	29	SEGOVIA	8
Castilla-La Mancha	SIGÜENZA	28	ILLESCAS	6
Cataluña	VIELHA E MIJARAN	17	GAVA	5
C. Valenciana	IBI	13	SAN VICENTE DEL	5
Extremadura	LOGROSAN	16	MERIDA	8
Galicia	A POBRA DE TRIVES	15	PONTEAREAS	5
Madrid	COLMENAR VIEJO	13	SAN LORENZO DE EL ESCORIAL	4
Murcia	MURCIA	10	JUMILLA	5
Navarra	TAFALLA	16	TUDELA	10
País Vasco	BILBAO	12	BARAKALDO	6
La Rioja	HARO	17	LOGROÑO	11

CCAA	Nº Máximo de Vehículos		Nº Mínimo de Vehículos	
	Partido Judicial	Nº Vehículos	Partido Judicial	Nº Vehículos
Andalucía	SEVILLA	616.451	VELEZ-RUBIO	10.442
Aragón	ZARAGOZA	438.376	BOLTAÑA	10.954
Asturias	GIJON	163.632	TINEO	10.211
Baleares	PALMA DE MALLORCA	492.011	CIUTADELLA DE MENORCA	31.293
Canarias	LAS PALMAS DE GRAN CANARIA	275.703	VALVERDE	8.361
Cantabria	SANTANDER	175.625	REINOSA	14.812
Castilla y León	VALLADOLID	287.603	SAHAGUN	6.519
Castilla-La	GUADALAJARA	167.174	ALCARAZ	7.735
Cataluña	BARCELONA	916.555	VIELHA E MIJARAN	9.038
C. Valenciana	VALENCIA	476.649	SEGORBE	18.639
Extremadura	BADAJOS	121.963	VALENCIA DE ALCANTARA	6.582
Galicia	VIGO	230.480	A FONSAGRADA	6.384
Madrid	MADRID	1.906.856	ARANJUEZ	39.984
Murcia	MURCIA	355.571	JUMILLA	15.963
Navarra	PAMPLONA/IRUÑA	250.525	TAFALLA	32.552
País Vasco	BILBAO	280.255	BALMASEDA	22.274
La Rioja	LOGROÑO	132.468	HARO	22.779



CCAA	Distancia ponderada (por la población) máxima a la capital del partido en Km		Distancia ponderada (por la población) mínima a la capital del partido en Km	
	Partido Judicial	Distancia	Partido Judicial	Distancia
Andalucía	VALVERDE DEL CAMINO	28,4	ROQUETAS DE MAR	0,0
Aragón	BOLTAÑA	33,8	ZARAGOZA	3,6
Asturias	CANGAS DE ONIS	21,5	LANGREO	0,0
Baleares	MANACOR	14,5	MAHON	3,2
Canarias	PUERTO DEL ROSARIO	18,3	PUERTO DE LA CRUZ	0,0
Cantabria	SAN VICENTE DE LA BARQUERA	23,7	CASTRO-URDIALES	1,3
Castilla y León	CERVERA DE PISUERGA	26,3	MIRANDA DE EBRO	1,9
Castilla-La Mancha	ORGAZ	26,0	ALBACETE	3,0
Cataluña	TREMP	28,2	BARCELONA	0,0
C. Valenciana	REQUENA	30,1	VALENCIA	0,0
Extremadura	HERRERA DEL DUQUE	30,2	MERIDA	4,7
Galicia	RIBEIRA	27,2	A ESTRADA	2,6
Madrid	TORRELAGUNA	16,5	LEGANES	0,0
Murcia	TOTANA	15,0	YECLA	0,0
Navarra	TUDELA	36,5	PAMPLONA/IRUÑA	9,2
País Vasco	GERNIKA-LUMO	16,4	IRUN	0,8
La Rioja	CALAHORRA	12,8	LOGROÑO	5,0

